

Podręcznik Użytkownika

KeeLogger™ Flash USB



| | Strona |
|-------------------------------|--------|
| Wstęp | 2 |
| Tryb przechwytywania | 2 |
| Tryb zrzutu danych (PenDrive) | 3 |
| Opcje trybu PenDrive | 6 |
| Opcje konfiguracyjne | 7 |
| Układy klawiatur narodowych | 8 |
| Specyfikacje | 8 |
| Lista znaków specjalnych | 9 |
| Umowa Użytkownika | 9 |

Wbudowana kombinacja 3-klawiszy: kbs

Wstęp

KeeLogger™ Flash USB

KeeLogger™ Flash USB jest zaawansowanym, sprzętowym KeyLoggerem USB wyposażonym w odpowiednio 2 MB, 512 MB, lub 2 GB wewnętrznej pamięci, zorganizowanej w system plików. Wszystkie dane wprowadzane poprzez klawiaturę USB są przechwycone i zapisane na wewnętrznym dysku PenDrive w specjalnym pliku. Dane mogą zostać pobrane z urządzenia na dowolnym komputerze z portem i klawiaturą USB. Pobieranie danych jest super szybkie poprzez dostęp do nich z poziomu trybu PenDrive. Ten KeyLogger sprzętowy jest w 100% bezobsługowy i niewidoczny dla użytkownika komputera.

Właściwości:

- Olbrzymia pojemność pamięci (do 2 Gigabajtów), zorganizowana w zaawansowany system plików Flash FAT
- Kompatybilny z dowolną klawiaturą USB, również z wbudowanymi hubami USB
- Super szybkie pobieranie zawartości pamięci (do 125 kB/s)
- Niewidoczny dla działania komputera, niewykrywalny dla skanerów oprogramowania
- Nie wymaga oprogramowania ani sterowników, kompatybilny z systemami Windows, Linux i Mac
- Szybka i łatwa obsługa układów klawiatur narodowych
- Bardzo małe wymiary, długość zaledwie 38 mm

Aplikacje:

- Obserwuj użycie WWW, E-mail oraz czata przez dzieci oraz pracowników
- Monitoruj wydajność pracowników
- Chroń swoje dziecko przed sieciowymi zagrożeniami
- Zachowaj kopię tworzonych tekstów
- ...i wiele innych, zobacz zalety rejestratora klawiszy

Wymagania:

- port USB 1.1 lub 2.0
- klawiatura kompatybilna z USB HID (Low-Speed, Full-Speed, lub High-Speed)
- System Operacyjny z obsługą urządzeń magazynujących typu PenDrive (USB Mass-Storage)

Tryb przechwytywania

Instalacja KeyLoggera sprzętowego USB w trybie przechwytywania jest szybka i łatwa. Wystarczy podłączyć go pomiędzy klawiaturę USB a port USB. Nie jest wymagana instalacja żadnego oprogramowania ani sterowników. KeyLogger sprzętowy USB automatycznie rozpocznie przechwytywanie i zapis wszystkich danych wpisywanych z klawiatury do wewnętrznego dysku typu Flash.



Rozłącz klawiaturę USB od portu USB przy komputerze lub hubie. Można to zrobić nawet przy włączonym i działającym komputerze.

Podłącz KeyLogger sprzętowy USB pomiędzy klawiaturę USB i port USB. Przechwytywanie klawiszy rozpocznie się automatycznie.

If an external hub is being used, connect the KeyLogger between the hub and the USB keyboard. The picture below explains connection of the KeyLogger through an external USB hub.



Uwaga: Logowanie klawiszy rozpocznie się automatycznie po 5 sekundach od podłączenia urządzenia do zasilania (portu USB).

Note: Jeśli używana jest klawiatura z wbudowanym Hubem USB do którego podłączono zewnętrzne urządzenia, logowanie klawiszy może rozpocząć się 5-10 sekund po podłączeniu urządzenia do zasilania (partu USB). Spowodowane jest to koniecznością inicjowania większej ilości urządzeń USB..

Tryb zrzutu danych (Tryb Pendrive)

Po zakończeniu zapisywania danych w trybie przechwytywania, dane te można odtworzyć na dowolnym innym komputerze wyposażonym w port USB, poprzez przełączenie keyloggera w tryb PenDrive. Keylogger sprzętowy USB powinien zostać podłączony do komputera w analogiczny sposób, jak podczas trybu przechwytywania



Każde urządzenie reaguje na kombinację trzech klawiszy (domyślnie K, B, S). Jednoczesne naciśnięcie kombinacji tych klawiszy spowoduje przełączenie keyloggera w tryb Pendrive. Keylogger automatycznie zgłosi się jako dysk przenośny typu PenDrive.

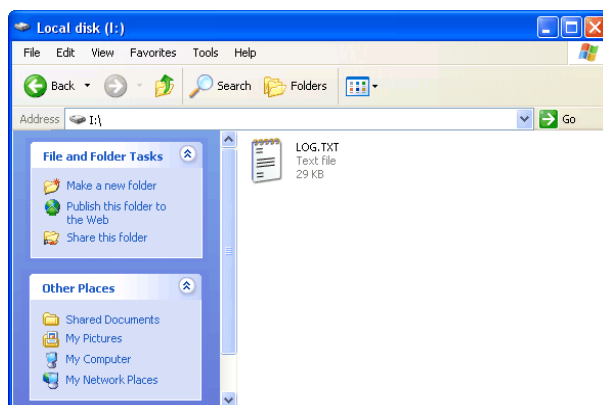
Po kilku sekundach Keylogger sprzętowy zostanie automatycznie rozpoznany jako urządzenie typu PenDrive (mass storage device). System operacyjny użyje wbudowanego drivera (pokazane dalej przykłady dotyczą systemu *MS Windows XP*).



W zależności od dostępnych wolnych liter dysków, urządzenie będzie widoczne jako nowy dysk, na przykład I:. Użyj systemowego menadżera plików by eksplorować zawartość tego dysku (np program *Explorer*). W tym momencie Twoja klawiatura jest odłączona i niedostępna, użyj myszy przy operacjach na dysku.



Na dysku PenDrive znajduje się plik LOG.TXT zawierający wszystkie przechwycone z klawiatury dane. Dane te sformatowane są w ten sam sposób, w jaki ukazałyby się na ekranie, ze znakami specjalnymi znajdującymi się w nawiasach ([Ent], [Esc], [Del] itd.). Plik LOG.TXT można przeglądać i przeszukiwać za pomocą dowolnego edytora tekstowego, jak Notatnik lub MS Word.

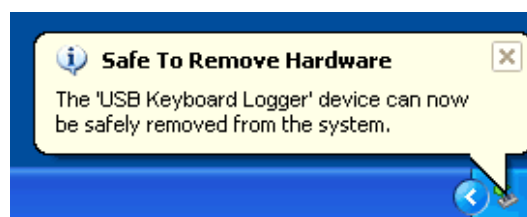


Podczas trybu PenDrive klawiatura jest niedostępna i zazwyczaj mysz jest jedynym dostępnym urządzeniem wskazującym. Dobrym pomysłem jest skopiowanie pliku logu (LOG.TXT) za pomocą myszki na dysk twardy (lub uruchomienie aplikacji LOG.EXE dostarczonej na KeyLoggerze) po czym przejście w tryb przechwytywania - co ponownie podłączy klawiaturę.



Przełączenie ponownie w tryb przechwytywania można uzyskać poprzez "Bezpieczne usuwanie sprzętu" systemu Windows lub ręczne odłączenie i ponowne podłączenie KeyLoggera do portu USB.

Dla *MS Windows*, przyciśnij lewy klawisz myszy na ikonie "Bezpieczne usuwanie sprzętu" i wybierz odpowiednie urządzenie z listy. System powinien odpowiedzieć odłączeniem wskazanego dysku i komunikatem, że można go bezpiecznie odłączyć od portu USB. Jeśli KeyLogger nie zostanie odłączony od



portu po kilku sekundach automatycznie podłączy klawiaturę USB oraz po kilku następnych sekundach uaktywni tryb przechwytywania.

Uwaga: By bezpiecznie usunąć urządzenie nie może z niego równocześnie korzystać żadna aplikacja.

Uwaga: Kiedy aktywny jest tryb PenDrive klawiatura jest niedostępna i niezbędne jest użycie myszki. Jeśli mysz jest zależna od klawiatury (np. mają wspólny odbiornik radiowy USB lub mysz podłączona jest do Huba USB w klawiaturze), użyj osobnej myszy lub przełącz mysz w inny port USB odłączając ją od klawiatury.

Uwaga: Podczas pierwszego przełączenia KeyLoggera w tryb PenDrive system operacyjny może poprosić o podanie sterowników. W takim przypadku wybierz domyślną opcję "Wyszukaj sterownik automatycznie" i pozwól systemowi dokończyć instalację własnego sterownika.



W systemach bez wbudowanego sterownika USB Mass Storage, musi on zostać doinstalowany ręcznie:

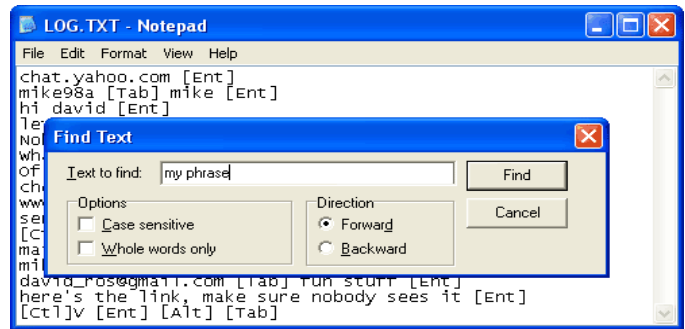
- MS DOS, MS Windows 95/98/NT i wcześniejsze nie posiadają wbudowanej obsługi urządzeń typu USB Mass Storage. Spróbuj zainstalować osobny sterownik jak np: <http://www.technical-assistance.co.uk/kb/usbmsd98.php>
- Apple Computer Mac OS obsługuje USB Mass Storage poprzez osobny sterownik w systemach od OS 8.5.1. Dla OS 9 i OS X obsługa USB Mass Storage jest wbudowana w system operacyjny.
- Dla systemów Linux obsługa USB Mass Storage zaczyna się od wersji jądra 2.4, ale jądra wcześniejsze takie jak np 2.2 zostały wstecznie zmodyfikowane by obsługiwać te urządzenia.
- Solaris Operating Environment obsługuje urządzenia USB Mass Storage od wersji systemu 2.8 w górę.
- NetBSD obsługuje urządzenia USB Mass Storage od wersji 1.5 w górę.

Opcje trybu PenDrive

Tryb PenDrive pozwala na kilka standardowych procedur zarządzania urządzeniem z poziomu systemu operacyjnego. Najczęstsze operacje opisano poniżej na przykładnie systemu *MS Windows*.

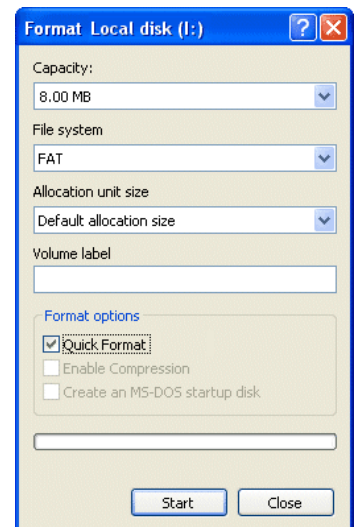
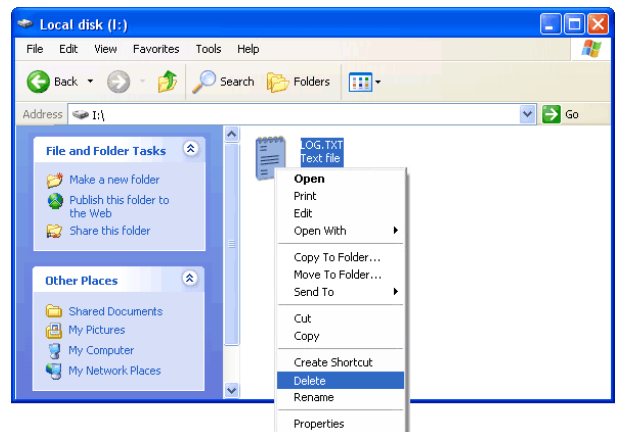
Wyszukiwanie frazy

Skopiuj plik LOG.TXT na twardy dysk. I przełącz się w tryb przechwytywania przez bezpieczne odłączenie urządzenia. Otwórz LOG.TXT w dowolnym edytorze tekstów (no Notepad). Cały log może być dowolnie przeglądany, lub przeszukany z użyciem wbudowanej w edytor funkcji Znajdź (CTRL-F). By znaleźć adresy WWW i E-mail, zdefiniuj szukaną frazę jako np: 'www', '.com', '@' itp.



Kasowanie pamięci

Duża pojemność dysku PenDrive wbudowanego w KeyLogger (2MB, 512MB lub 2GB) właściwie pozbawia użytkownika konieczności kasowania pamięci (pozwala zachować równowartość nawet kilku lat intensywnego pisania). Niemniej jednak możliwe jest ręczne kasowanie zawartości pliku LOG.TXT. Można tego dokonać poprzez standardowe skasowanie pliku z PenDrive lb skasowanie części jego zawartości w edytorze (np Notepad) I późniejsze zachowanie zmian w pliku. Jeśli plik LOG.TXT został całkowicie usunięty zostanie utworzony na nowo w momencie przejścia urządzenia w tryb przechwytywania.



Formatowanie pamięci

Formatowanie dysku PenDrive skasuje wszystkie zawarte na nim dane (łącznie z konfiguracyjnymi i plikiem narodowym layout.txt) – tym samym przywróci ustawienia domyślne. Dla systemu *MS Windows* aktywuj tryb PenDrive i w Menu Kontekstowym tego dysku wybierz opcje "Formatuj". Upewnij się, że wybrałeś właściwy dysk

dla procedury formatu, czy wybrano system plików jako FAT oraz czy zaznaczono opcje *Quick Format*.

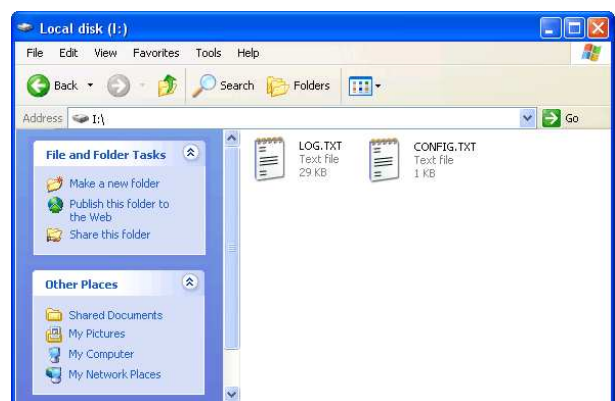
Odłącz KeyLoggera z portu USB zaraz po tym jak formatowanie zostanie pomyślnie zakończone. Domyślne ustawienia zostaną zaaplikowane oraz utworzony zostanie nowy plik LOG.TXT.

Opcje konfiguracyjne

Keylogger sprzętowy USB może być skonfigurowany przez plik CONFIG.TXT, umieszczony w głównym folderze dysku Pendrive. Użyj dowolnego edytora tekstowego do przygotowania pliku konfiguracyjnego, zawierającego następujący tekst:

```
Password=KBS  
LogSpecialKeys=Medium  
DisableLogging=No
```

Skopiuj ten plik do głównego folderu w trybie PenDrive. Konfiguracja zostanie automatycznie załadowana przy najbliższej inicjacji trybu przechwytywania. The configuration file must be named CONFIG.TXT and must be placed in the root folder. Variable and value strings are case insensitive, however they must match the options listed below.



- *Password* - ustawia 3-klawiszową kombinację przełączającą w tryb PenDrive. Każda kombinacja jest dozwolona (kolejność nie ma znaczenia). Domyślna kombinacja to KBS.
- *LogSpecialKeys* - ustawia poziom przechwytywania klawiszy specjalnych, takich jak Enter, Escape, F1...F12 itd. Klawisze specjalne są zapisywane w nawiasach, np. [Ent]. Dozwolone wartości to None (logowany jest tylko tekst), Medium (logowany jest tekst oraz podstawowe klawisze funkcyjne) oraz Full (logowany jest tekst oraz wszystkie klawisze specjalne). Wartość domyślna to Medium.
- *DisableLogging* - pozwala wyłączyć zapisywanie przechwyconych danych, jednak nie wpływa na przełączanie trybów. Dozwolone wartości to Yes (logowanie wyłączone) oraz No (logowanie włączone). Domyślna wartość to No.
- *ImeMode* – włącza specjalny tryb zapisu do pliku LOG.TXT do użytku z językami opartymi o edytor IME takimi jak np: japoński, chiński i koreański. Plik layout.txt zostanie zignorowany i każde naciśnięcie klawisza jest zapisane z użyciem znormalizowanej sentencji znaków. Dane zapisane w trybie IME mogą być później w obrabiane przez zewnętrzne aplikacje (konwertery tekstu) w o wiele łatwiejszy sposób niż standardowy zapis Loga. Dopuszczalne wartości: Yes (tryb IME włączony) i No (tryb IME wyłączony). Domyślna wartość to No.

Uwaga: Zmienne i wartości konfiguracyjne są czułe na wielkość liter.

Uwaga: znaki hasła są niezależne od pliku narodowego Layout.txt.

Uwaga: Włączenie logowania znaków specjalnych (*LogSpecialKeys=Full*) może spowodować zwiększone zużycie pamięci urządzenia (potrzeba więcej znaków na zapisanie znaku specjalnego w pliku LOG.TXT np pojedynczy klawisz Escape jest logowany jako ciąg [ESC]).

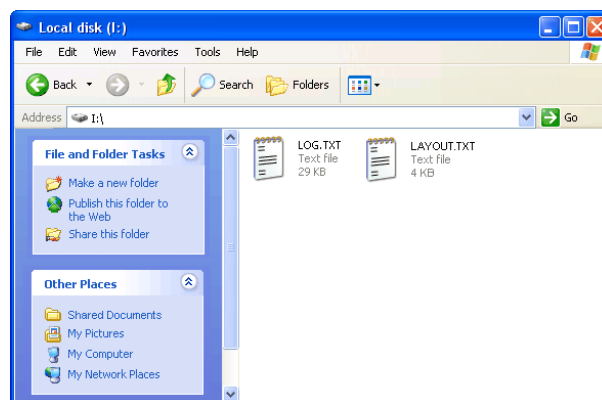
Układy klawiatur narodowych

Możliwe jest uaktywnienie układu klawiatury dla klawiatur narodowych, takich jak Niemiecka, Hiszpańska, Francuska, Włoska, Polska itd. Pozwoli to na poprawne logowanie znaków narodowych (również tych z klawiszem Alt Gr), takich jak ö, ß, ó itd. Następujący przykład przedstawia korzyści wynikające z zastosowania Niemieckiego układu klawiatury.

Tekst zalogowany bez pliku layoutu:
KeyLogger (PS/2 & USB)

Tekst zalogowany z plikiem layoutu:
Kezlogger)PS-2 / USB=

W celu uaktywnienia układu klawiatury narodowej, odpowiedni plik o nazwie LAYOUT.TXT powinien zostać umieszczony w głównym folderze wewnętrznej pamięci Flash KeyLoggera. Plik ten musi zostać skopiowany w trybie PenDrive (nie ma dostępu do wewnętrznej pamięci Flash w trybie przechwytywania). Pliki układów klawiatur narodowych są dostępne na płycie CD-ROM dołączonej do produktu lub na dysku PenDrive KeyLoggera. Główny folder dysku Flash powinien zawierać plik LAYOUT.TXT oraz standardowy plik logu LOG.TXT.



W celu uaktywnienia układu klawiatury narodowej, usuń bezpiecznie dysk Flash. Podczas inicjacji trybu przechwytywania, plik układu klawiatury narodowej zostanie załadowany automatycznie.

Specyfikacja:

Zasilanie – 4.5 V – 5.5 V DC (z portu USB)

Pobór prądu (moc) – 65 mA (0.33 W)

Maksymalna prędkość logowania - 500 bajtów/s (około)

Maksymalna ciągła prędkość logowania - 100 bajtów/s (około)

Pojemność pamięci – 2 MB, 512 MB, 2 GB

Trwałość danych w pamięci – około 100 lat bez zasilania

Szybkość odczytu danych – 125 kB/s

Rozmiary (długość x szerokość x wysokość) -
53 mm x 20 mm x 12 mm (2.1" x 0.8" x 0.5")



Wszystkie produkty posiadają rok gwarancji na usterki powstałe z winy producenta. Uszkodzony produkt musi zostać odesłany do sprzedawcy na koszt klienta.

Lista znaków specjalnych

| | |
|-------------------|----------------------------|
| [Esc] - Escape | [Prn] - Print Screen |
| [F1] - F1 | [End] - End |
| [F2] - F2 | [Scr] - Scroll Lock |
| [F3] - F3 | [Up] - Up |
| [F4] - F4 | [Dwn] - Down |
| [F5] - F5 | [Lft] - Left |
| [F6] - F6 | [Rgh] - Right |
| [F7] - F7 | [Num] - Num Lock |
| [F8] - F8 | [-N] - - (num) |
| [F9] - F9 | [+N] - + (num) |
| [F10] - F10 | [.N] - . / Delete (num) |
| [F11] - F11 | [/N] - / (num) |
| [F12] - F12 | [*N] - * (num) |
| [Ctl] - Control | [0N] - 0 / Insert (num) |
| [Alt] - Alt | [1N] - 1 / End (num) |
| [Ins] - Insert | [2N] - 2 / Down (num) |
| [Hom] - Home | [3N] - 3 / Page Down (num) |
| [UP] - Page Up | [4N] - 4 / Left(num) |
| [PDn] - Page Down | [5N] - 5 (num) |
| [Del] - Delete | [6N] - 6 / Right (num) |
| [Win] - Win | [7N] - 7 / Home (num) |
| [Aps] - Apps | [8N] - 8 / Up (num) |
| [Cap] - Caps Lock | [9N] - 9 / Page Up (num) |
| [Ent] - Enter | [Pwr] - Power |
| [Bck] - Backspace | [Slp] - Sleep |
| [Tab] - Tab | [Wke] - Wake |

Umowa Użytkownika

Poniższe definicje i warunki powinny zostać przyjęte do wiadomości przed skorzystaniem z treści zawartych w tej publikacji.

Własność:

Całkowita zawartość witryny internetowej, włączając tekst, projekt graficzny, ilustracje i znaki handlowe, jest własnością intelektualną chronioną przez Prawo Autorskie.

Odpowiedzialność:

Używanie tej witryny internetowej potwierdza znajomość warunków zawartych w Umowie Użytkownika. Jeśli nie zgadzasz się z postanowieniami tej umowy, powinieneś zaprzestać używania tego serwisu za skutkiem natychmiastowym.

Zastrzeżenie prawne:

Producent oraz dystrybutor nie biorą odpowiedzialności za jakiegokolwiek szkody powstałe w wyniku niewłaściwego użytkowania jej produktów, włączając w to witrynę internetową, a także wszystkie informacje i oprogramowanie na niej zawarte. Obowiązkiem użytkownika jest

przestrzeżenie obowiązującego w jego kraju prawa, które w niektórych przypadkach i zastosowaniach może zabraniać używania produktów. Wszelkie wątpliwości prawne dotyczące użytkowania produktów powinny być konsultowane z odpowiednim radcą prawnym.

Ograniczona gwarancja:

Użytkownik powinien przestrzegać wszystkich instrukcji i uwag zawartych w odpowiednim Przewodniku Użytkownika, w przeciwnym wypadku firma producent i dystrybutor nie ponosi odpowiedzialności z tytułu gwarancji. Wszystkie produkty posiadają roczną gwarancję na wady fabryczne. Uszkodzone urządzenie musi być dostarczone do producenta.

Prawo Autorskie:

Wszystkie produkty, włączając w to niniejszą witrynę internetową i udostępnione na niej oprogramowanie, chronione są Prawem Autorskim. Dystrybucja urządzeń, jak również kopiowanie i publikowanie użytych rozwiązań technologicznych oraz treści zawartych na witrynie internetowej, jest dozwolone wyłącznie za pisemną zgodą.

Ochrona prywatności:

Producent i dystrybutor są zobowiązani do ochrony danych osobowych swoich Klientów. Producent i dystrybutor nie sprzedają, nie przekazują lub wymieniają żadnych informacji dotyczących swoich Klientów.

Zmiany:

Producent i dystrybutor zastrzegają sobie prawo do zmian zawartości, witryny internetowej oraz Umowy Użytkownika i Podręcznika Użytkownika, w dowolnym momencie bez konieczności wcześniejszego powiadomienia.

Multitech
<http://multitech.pl>
info@multitech.pl

Copyright © 2004-2008.
Wszelkie prawa zastrzeżone. Wszelkie znaki towarowe i nazwy występujące w tym dokumencie są zastrzeżone przez ich właścicieli.



